



大有大玩 細有細玩 打破校園環境的框框

課室、大肌肉室(體能室)、走廊是幼稚園常見的空間,為小朋友打開學習、動動四肢、溝通社交的發展大門,那麼,造就全面成長的遊戲呢?究竟如何打造校園的每個角落,成為自由遊戲的地方,讓小朋友們玩得盡興、笑得大聲?除了遊戲的好玩度、成人的允許和朋輩的陪伴外,與空間的大小有關嗎?



自由遊戲空間的理想與現實

遊戲及遊戲工作 服務發展總監 黃佩儀

要在幼稚園落實自由遊戲，業界的疑慮一定離不開時間及空間的限制，來自香港教育大學「探討參與幼稚園教育計劃之幼稚園的空間」的研究顯示¹，受訪幼稚園安排空間感到最困難的日常活動，第一位正是自由遊戲(超過50%)。校長老師們唯有各出奇謀，希望善用幼稚園的每一個角落，也積極參考不同地方的實踐範例，「安吉遊戲」正是近年引起幼兒教育界熱烈討論的一個自由遊戲範例。

理想的自由遊戲空間

筆者於兩年前曾到訪安吉的各間幼稚園，觀其廣闊空間的運用、物資的豐富，確實是理想的遊戲空間，造就多元化遊戲的可能，為兒童提供很多想像、創造及挑戰的機會，安吉遊戲空間設計的特色，包括：

- 在戶外遊戲空間採用形形色色的大自然物資，如水、沙、樹木、竹等，也善用地形的設計，如斜坡、水溝等。
- 空間運用具開放性，讓小朋友自由穿梭於室內及戶外。
- 不設過多固定設備，反而提供各種開放性物料，讓小朋友自行建構。
- 非以主題分區，避免限制小朋友的創意想像。



現實中的可能性

香港寸金尺土，想在本地實踐安吉幼稚園的理想遊戲，委實不易。當幼稚園難以在短期內大幅度增加可用的空間，卻不代表苦無對策。我們認為，先制定優質遊戲空間的要素，並靈活運用校內不同空間的特性，自能在不可能的空間中創造無限的可能。



- ☑ 在課室設置一個自由遊戲角落，於每天的自選區角時間，加設自由遊戲的選擇。
- ☑ 為了彌補因空間限制而鮮有在課室出現的遊戲種類，例如具挑戰性的體能遊戲，可每周一次於大肌肉活動時間提供自由遊戲。
- ☑ 針對需要戶外空間的遊戲種類，如水沙遊戲或運用大自然物資的遊戲，可按季使用學校附近的戶外場地。

在今期「遊戲在校園」的通訊中，我們有幸獲香港教育大學教育政策與領導學系副教授袁慧筠博士的首肯，就自由遊戲的空間提出前瞻性的觀點，引發深思。隨後我們希望以智樂推動校園遊戲的經驗，分享運用幼稚園不同空間的自由遊戲設置範例，連繫重塑幼稚園空間的課題。

¹ 袁慧筠(2020年11月)《探討參與幼稚園教育計劃之幼稚園的空間》研究 香港教育大學教育政策及領導學系。(計劃由由香港特別行政區政府中央政策組撥款資助) 取自：<https://www.eduhk.hk/ielc/other/ppn/newsletter/2021/January/Kindergarten%20space.pdf>



專家的話

本港幼稚園遊戲空間研究與前瞻



香港教育大學 教育政策與領導學系副教授 袁慧筠博士

重塑幼稚園空間

早前一個香港公共政策研究顯示，幼稚園在自由遊戲的空間安排上最感困難，突顯了一個長期缺乏積極關注的空間問題¹。當業界努力探討自由遊戲的推行時，可如何從空間角度尋找新方向？幼稚園的空間問題是個甚為複雜的議題，牽涉多種宏觀和微觀因素之互動影響，不能在此詳述。

法國著名學者Henri Lefebvre對空間提出三個關聯概念，包括「理念空間」(空間的提供、標準與設計，受政策、社會文化價值等因素影響)、「實踐空間」(空間的運用)和「生活空間」(空間對個人所產生的意義)²。在真實的世界裡，這三個空間是彼此互動，當中有着無窮變化，呈現出人、物與環境的微妙關係。依據Lefebvre的空間視點以及其他學者對空間的論述，我們可以嘗試跳出對空間的固有想法，

換言之，空間既是實質又是社會性的載體，空間是充滿可塑性。

香港的幼稚園雖然存在不少與理念空間相關的問題，有待政策轉變，但在實踐空間上仍可進行更多破格的實驗以增添想像的維度。上述研究之個案分析結果亦顯示，幼兒、教師和校長對「甚麼是好的學習？」各有不同想法，因而影響其空間的想像和運用。可惜空間運用慣常是成人的事，幼兒的想法甚少被聆聽和了解。到底幼兒在不同空間裡有甚麼經歷？那些經歷對他們有甚麼意義？若回到自由遊戲，幼兒對此又有何看法和建議？這正指向生活空間的建構是基於實踐空間的內涵。無論幼稚園的空間有多大限制，推行自由遊戲有多大困難，課室是一個起步點。我們對課室空間可以有不一樣的想像嗎？



¹ 袁慧筠(2020年11月)《探討參與幼稚園教育計劃之幼稚園的空間》研究 香港教育大學教育政策及領導學系。(計劃由由香港特別行政區政府中央政策組撥款資助) 取自：<https://www.eduhk.hk/ielc/other/ppn/newsletter/2021/January/Kindergarten%20space.pdf>

² Lefebvre, H. (1991). The production of space. (D. Nicholson-Smith, Trans.). Oxford: Blackwell Publishing.

淺談幼稚園的環境空間

幼稚園的活動空間普遍劃分為課室、大肌肉室(體能室)、禮堂、天台及戶外遊戲場地。

《幼稚園教育課程指引》鼓勵幼稚園設定指定時數的自由遊戲時間¹；《學前機構辦學手冊》則建議幼稚園在規劃上要預留不少於課室總面積的50%作為戶內遊戲場²。智樂相信，真正的自由遊戲應由兒童主導，獲成人支持，亦不限於空間是否被定性為遊戲場地。只要動動心思，校園內處處都可以變身成為遊戲小天地。



課室



體能室(大肌肉室)



禮堂



天台/
校內的戶外遊戲場地

特性	小朋友每天相聚的地方，有助熟習常規和培養歸屬感。	地方偌大，讓小朋友跑跑跳跳，進行體能訓練，挑戰自己。	地方開揚，通常用作早會和午會、家長會議或教師培訓。	學校專屬的戶外場地，空間寬闊，有陽光和新鮮空氣。
優點	每班專屬，時間安排更具彈性，自由遊戲最容易恆常出現，亦因而得以深化和延續。	空間寬敞，已有各種體能設備，亦可容讓冒險遊戲的出現。	普遍較闊大，擺放物品亦不多，清空的特性有助提升遊戲空間的變化度和靈活度(Flexibility)。	既有常設的大型遊戲設備，清理亦很方便，是污糟貓遊戲(Messy Play)的常用場地。
限制	傢具較多，要變成好玩空間就要花點心思，突破固有框架。	屬於全校共用的空間，常常要「朝行晚拆」，也要兼顧各班級的運作流程，收拾清潔並不容易。	環境端莊優雅，地板用料講究，遊戲時就要特別注意地板保護和清理安排。	四時的天氣變化會影響場地的運用，玩污糟貓遊戲的種類亦要顧及校方的接受程度和後備方案。
好玩提示	讓傢具成為遊戲設施的一部份，枱椅和書包櫃可變為繩網或隧道。	在固定的設備加入靈活鬆散物資(布、繩子、膠紙)，便可添加新鮮感，提升玩興。	在物資之間保留空間，造就小朋友跑跑跳跳的走動機會。	有光、有風、有雨，是接觸大自然遊戲的好機會，只要妥加善用，便可順勢讓小朋友回歸自然。

共通點 建構童年回憶之地

校園以外的公共空間

當幼稚園發現校園空間有限、貯存空間不足，難在日程設定自由遊戲時間³，便會發掘校園以外的公共空間作遊戲場地，可是，使用公共空間亦不容易，必需考慮租用細節、選用物資、運輸方法，至社區人士的需要和意見。

特性：社區既有的設施，可擴闊自由遊戲的空間和加添更多玩法。

優點：遊戲不受校園框框所限，小朋友更可接觸陽光，跑動自如。

¹ 香港特別行政區教育局 2017。《幼稚園教育課程指引》。香港：教育局。頁48 (pdf page 50)。
<https://www.edb.gov.hk/attachment/tc/curriculum-development/major-level-of-edu/preprimary/KGECCG-TC-2017.pdf>
² 香港特別行政區教育局課程發展議會 (2021年9月)。《學前機構辦學手冊》。香港：教育局。附頁3-1 (pdf page 85)。
https://www.edb.gov.hk/attachment/tc/edu-system/preprimary-kindergarten/about-preprimary-kindergarten/Operation_Manual_chi.pdf
³ 香港教育專業人員協會 (2021年4月)。《幼稚園校舍空間及設施亟待改善》。

落在校園時 - 種子學校的校園遊戲空間

遊戲及遊戲工作 助理經理 岑威卓

不同的種子學校，不一樣的遊戲空間。即使在同一所幼稚園，每個角落也在互補長短，滿足小朋友各式各樣的遊戲需要。老師若能配合遊戲的環境作出調整，就可匯聚不同場地，營造好玩校園，讓小朋友無論在學校的哪個角落，都可以玩得盡興，笑得忘形。



課室

老師善用課室內的枱椅，加上物資就可變得多姿多采，更可跟隨小朋友的喜好留下物資，每天延展玩法。

變身前



原有物資/設置	枱、椅		
添加物資	紗巾和小燈	樓梯架	橡筋繩、噹噹
玩法	幻想置身時光隧道	變成舞台	變成繩網陣
遊戲種類	幻想遊戲 (Fantasy Play)	社會戲劇遊戲 (Socio-dramatic Play)	運動性遊戲 (Locomotor Play)



變身後

+紗巾和小燈

+樓梯架

+橡筋繩、噹噹



體能室
(大肌肉室)

固有設施上加上不同鬆散物資 (Loose Parts), 除了增加新鮮感, 由小朋友創造的各種玩法, 令遊戲更傾向兒童主導, 小朋友參與程度更多, 投入感更大。



原有物資/設置	軟墊	鏡牆	組合屋仔
添加物資	攀爬架	彩色玻璃紙	習泳棒圈、汽球
玩法	變化為體能挑戰區	加添不同色彩	想像為神秘基地
遊戲種類	深度遊戲 (Deep Play)	創意遊戲 (Creative Play)	物件探索遊戲 (Object Play) 運動性遊戲 (Locomotor Play)



禮堂

小朋友在地方偌大的禮堂遊戲, 玩法既可靈活多變, 更可在清空的環境安全地跑動, 感受速度。



原有物資/設置	空地		
添加物資	板車、廁所泵	水池、水樽蓋	紙皮箱
玩法	變化成另類的賽車場	想像成為游泳池或沙灘	小朋友建構機械人或高樓大廈
遊戲種類	物件探索遊戲 (Object Play)	象徵性遊戲 (Symbolic Play)	掌控性遊戲 (Mastery Play)





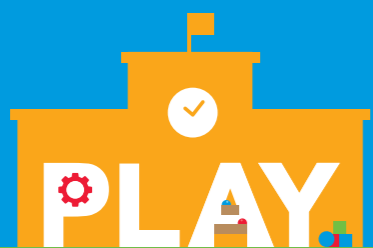
融入天然的材料進行遊戲，讓小朋友靠近大自然，體會戶外環境的趣味及變化。



原有物資/設置	滑梯	平地	枱、椅
添加物資	水泡、水床	禾稈草、泥耙	沙、煮食工具
玩法	體驗極速滑動的平台	感受具有清香草味的軟棉棉大床	變化成為戶外廚房
遊戲種類	運動性遊戲 (Locomotor Play) 幻想遊戲 (Fantasy Play)	物件探索遊戲 (Object Play)	社交遊戲 (Social Play) 角色扮演遊戲 (Role Play)



也許，讓自由遊戲紮根校園，只是希望每位小朋友的童年校園歲月，都可過得快樂、活得自由自在。



自由遊戲環境設置小貼士

想把校園變成遊戲場地，可善用遊戲工作 (Playwork) 這套兒童為本的實踐理論作最強裝備，在遊戲前和遊戲時運用出來，作重點構思和巧妙設計。

構思遊戲

PLAY VALUE¹

留意空間內的物資，評估如何利用物資玩。

PLAY TYPES²

拆解用家 (小朋友) 的特性，開發多元化的遊戲種類。

LOOSE PARTS³

構思遊戲安排，適度添加靈活鬆散物資 (Loose Parts)。

預備遊戲

AFFORDANCE⁴

用心擺放，暗示玩法，讓小朋友一到來，即可玩。

RISK-BENEFIT ASSESSMENT⁵

預測風險，衡量益處，適時提供配套 (例如盛載鬆散物資的容器)，確保場地安全，同時自在好玩。

遊戲中

RISK-BENEFIT ASSESSMENT⁵

善用風險益處評估 (Risk-benefit Assessment)⁵，容許冒險的可能，同時避免意外發生。

INTERVENTION⁶

遊戲隨玩隨變，留意過程中的變化，適時遠觀止步，適時介入支援。

結束遊戲

ANNIHILATION⁷

音樂停止，燈光調暗，從環境提示遊戲完結，自然結束。

反思遊戲

PRO-CHILD⁸

問問用家，收集意見，了解喜好，讓好玩的留，不好玩的走。

PLAY CYCLE⁹

重整意見，讓小朋友心愛的玩法下次再出現。

遊戲再構思

PLAY TYPES²

莫因空間限制遊戲種類，善加想像打破空間局限。

PLAY CYCLE⁹

讓遊戲在不同的地方和時間出現，今天玩不到，明天就玩到。

1 Play Value – Newstead, S. (2004, 2nd Ed. 2011). *The Buskers Guide to Playwork*. Eastleigh: Common Threads Publications Ltd.
 2 Play Types – Hughes, B. (2nd Ed. 2002) *A playworker's taxonomy of play types*. PlayEducation.
 3 Loose Parts – Nicholson, S. (1971) *How not to cheat children – the Theory of Loose Parts*. Landscape Architecture, 62, 30-35.
 4 Affordance – Nuttall, E. (2008) *Possible Summers: Space of Affordance*.
 5 Risk-benefit assessment – Newstead, S. (2008). *The Buskers Guide to Risk*. Eastleigh: Common Threads Publications Ltd.
 6 Intervention – Else, P. and Sturrock, G. (2007). *Therapeutic Playwork Reader one 1995-2000*. Eastleigh: Common Threads Publications Ltd.
 7 Annihilation@Play Cycle – Else, P. and Sturrock, G. (2007). *Therapeutic Playwork Reader one 1995-2000*. Eastleigh: Common Threads Publications Ltd.
 8 Pro-child – Bertelsen John (1972): Early experience from Emdrup, dans A. BENGTSOON (ed.), *Adventure Playgrounds*, London, Praeger, pp. 15-23
 9 Play Cycle – Else, P. and Sturrock, G. (2007). *Therapeutic Playwork Reader one 1995-2000*. Eastleigh: Common Threads Publications Ltd.

種子學校一覽





種子學校培訓計劃

Seed School Training Program (SSTP)

特色：

- 培訓內容理論與實踐並重，貼地回應學校情況及需要
- 新增電子資源平台，全面支援學校推行自由遊戲
- 安排種子學校互訪活動，提供實地參觀及交流平台
- 多元化的本地實例及學校經驗分享，全面支持向家長推廣校園自由遊戲

電子資源平台



對象：

- 有志於校內持續推展自由遊戲
- 有志於業內推廣校園自由遊戲
- 參與「免費優質幼稚園教育計劃」

查詢

<https://bit.ly/2V3kyhf>



校方之配合：

- 將自由遊戲定為校方發展重點，並於學校日程加入「自由遊戲」時間
- 每星期至少進行一次自由遊戲時間
- 一年內推展至全校



種子學校培訓計劃

內容	細節	對象		
		校長	核心教職員 x2	全校教職員
遊戲工作(Playwork)實踐證書課程 透過遊戲工作培訓，讓校長掌握在校內實踐自由遊戲所需配合的資源，並裝備核心教職員實踐自由遊戲的知識及技巧，從而帶領其他教職員在校內展開自由遊戲。	2.5天課程、2次戶外及室內實習及撰寫1500字以內的反思評估	✓	✓	
全校教職員遊戲工作培訓 遊戲工作培訓基礎班：於遊戲示範課前，讓全校教職員初步理解遊戲工作的概念；遊戲工作培訓反思班：於遊戲示範課後，全校教職員能具體體會遊戲工作概念如何應用於自由遊戲上。	共2節，每節3小時		✓	✓
遊戲示範課(2次示範課+1次自立課) 第1及2節：由智樂到校內示範。 第3節：透過電子資源平台作參考，由老師設計及實踐校本自立遊戲課。	45分鐘遊戲；45分鐘課後討論		✓	
校本自由遊戲自立課及諮詢 由核心教職員帶領校內教職員進行校本自由遊戲，至少每星期一次，及至少進行15次，學校可按發展需要，期間邀請智樂導師到校內作1次諮詢。	不適用		✓	✓



支援業界培訓

到校遊戲工作實踐基礎培訓



- 內容**
- 認識如何從小朋友角度看遊戲
 - 辨別自由遊戲、遊戲中學習和集體活動的特性
 - 探討小朋友的遊戲需要
 - 認識在校園實踐自由遊戲的方法
 - 釐清老師在自由遊戲時間的角色

時間 | 3小時

對象 | 校長、主任、教職員

地點 | 課室或禮堂(由學校安排)

費用 | HK\$ 3,000 (30人或以下)

網上報名

<https://bit.ly/2OwtBEg>



自由遊戲室內環境工作坊



- 內容**
- 親身體驗自由遊戲
 - 初步理解適合幼兒自由遊戲所需要的元素
 - 分享設計室內遊樂環境的要素
 - 認識以遊戲工作的方式回應幼兒遊戲的技巧

時間 | 2小時

對象 | 校長、主任、教職員

地點 | 智樂遊戲萬象館(大埔太和)

費用 | HK\$ 3,000 (20人，額外參加者每位HK\$150)

網上報名

<https://bit.ly/3y37U1r>



遊戲工作實踐證書課程



- 內容**
- 遊戲工作理論及實踐講授
 - 戶外或室內遊戲工作實習
 - 撰寫反思評估

時間 | 3天課堂及2次分別不少於4小時的實習

對象 | 校長、主任、教職員

獲取證書資格 | 百份百出席課堂、完成所需實習及遞交1500字以下的反思評估

地點 | 安妮馬登智樂學院(觀塘萬兆豐中心)或其他合適場地

費用 | HK\$ 6,600 / 每名學員；另可按需求開辦團體課程，可供20名學員就讀，收費另議

報名 | 公開課程請留意本會之公佈，團體課程請致電2898 2922

「遊戲在校園」里程碑

智樂一直致力提倡遊戲的重要。自2017-2018學年，教育局更新《幼稚園教育課程指引》，鼓勵幼稚園加強遊戲中的自由探索元素，並建議半日制及全日制幼稚園，每天應分別安排最少30及50分鐘的自由遊戲時間。



為推動校園自由遊戲，智樂隨即推出「種子學校培訓計劃」，以「智樂模式」—指定時間 (Designated Time Slot)、彈性空間 (Flexible Space) 及遊戲工作 (Playwork) 推廣校園自由遊戲；並以遊戲工作 (Playwork) 的專科，協助種子學校老師於校內推行由小朋友自發主導的自由遊戲。

讀者交流

智樂全力支持學校推動自由遊戲，如果你也想在此通訊中以文字及圖片交流，歡迎隨時投稿與我們分享你的故事、心得和經歷，如果對通訊的內容有任何意見、建議或想法等，也可隨時連線。相關內容一經選用，將由我們的編輯團隊跟進處理。

我想分享

<https://forms.gle/JxnUduphKfwnhLTX6>



智樂 **playright** 看重孩子 看得起遊戲
VALUE CHILDREN VALUE PLAY

地址：香港柴灣樂民道3號F座18樓A室

電話：2898 2922

傳真：2898 4539

網址：www.playright.org.hk

「遊戲在校園」專屬電郵：playinschool@playright.org.hk

電郵：info@playright.org.hk



《智樂遊戲在校園—通訊》
由香港公益金贊助

Playright Children's Play Association

版權屬智樂兒童遊樂協會所有。歡迎轉載或分享，如欲查詢，請與本會聯絡。